

EXHIBICIONES PARA NATURALISTAS

Introducción:

La idea de estos apuntes, es simplemente compartir algunos aspectos interesantes a tener en cuenta y técnicas diversas, como para realizar una **muestra** o **exhibición** relacionada con **animales, plantas y ambientes**.

Para desarrollar estos apuntes, como realizador y no con un enfoque institucional, tomo como ejemplos concretos las renovaciones de salas del Museo Argentino de Ciencias Naturales “B.Rivadavia”, concretadas durante 1999 y 2012. Aunque mi formación como profesor de Ciencias Naturales, fue importante para decidir contenidos generales y curriculares; estos apuntes se basan más en la experiencia autodidacta, de la parte plástica y visual.

Actualización de las salas del Museo.

Se elaboró un plan general de **contenidos** contemplando todos los puntos de vista. El ser humano y su accionar sobre la naturaleza (como parte, investigador, consumidor, conservador, etc.), estaba ausente en toda la exhibición y su incorporación permitió generar automáticamente muchos temas correlacionados e integradores.

Para la renovación material de la exhibición, aunque siguiera basándose en la rica colección de ejemplares, e incluso en muchos soportes y vitrinas existentes; se pensó en una gran **transformación estética**, agregando mucho color, modelados, ilustraciones, infografías, gigantografías, etc.; recurriendo a las nuevas tecnologías (computadoras, programas de diseño gráfico, impresiones gigantes, iluminaciones puntuales, etc.). Cada exhibición se planteó en módulos temáticos, pensando en la posibilidad de poder cambiarlos periódicamente.

Las trataremos desde varios puntos de vista, de acuerdo a las características de las tareas realizadas, ya que cada una tiene sus particularidades. En líneas generales hablaremos, sobre espacios, soportes y vitrinas existentes, composición del proyecto, recursos escenográficos, boceto y otros temas importantes a tener en cuenta para cada etapa. Luego trataremos según el guión y contenidos, los objetos o materiales a exhibir, ya sea existentes o a producir, mediante recursos plásticos (armar y modelar; diseño gráfico de carteles, panelería, señalética, etc.). Por último destacaremos algunos aspectos de la concreción, trabajos de obra generales y particulares, montajes, etc. Cada **capítulo** trata un proyecto realizado:

Capítulo 5-Sala Osteología de Mamíferos, 2006:

Esta sala siempre tuvo poco valor y pasó por varias etapas grises, en donde los esqueletos se acomodaban de frente o “en la fila del banco” y apenas tenían un cartelito.



Tomando como tema central, las adaptaciones a los distintos modos de vida, se encaró una transformación total. Como en otras salas, el color y la iluminación fueron claves, para lograr ambientes agradables.



Se incorporaron vitrinas con especies menores y acompañadas con material gráfico.



PLAN DE TRABAJO:

Para esta sala en particular se decidió el siguiente proyecto, con distintas etapas y niveles:

1-Reunión con los especialistas, para definir y aportar los temas y contenidos específicos básicos (guión científico), para definir bien un proyecto, concreto y actualizado, desde el punto de vista educativo y museográfico.

2-Someter las distintas propuestas a los especialistas, para que aprueben o modifiquen cada módulo a través de varias reuniones de trabajo.

3-Definir y repartir con los especialistas los distintos aportes y elementos (información, textos, fotografías, material, etc.), mediante reuniones y contactos más informales y frecuentes.

4-Tras estudiar este espacio de 140m² de superficie y los elementos disponibles, se decidió reutilizar la parte vidriada de antiguas vitrinas, sobre bases compactas, hechas de hierro revestido con madera aglomerada.

5-De acuerdo a lo aprobado, se desarrolló una muestra variada y multicolor, jugando con formas, muchos colores impactantes que definen sectores temáticos, disposición de paneles, luces, etc. Se incorporaron muchos temas nuevos, presentados con estilos y técnicas diversas.

PRODUCCIÓN MUSEOGRÁFICA:

La antigua y dispersa muestra de “Osteología”, se convierte en una verdadera sala: **Osteología comparada de los Mamíferos**, incorporando nuevos temas y contenidos. Se buscó una exhibición con exactitud y actualidad científica, pero con contenidos accesibles para el público general y adecuado a los distintos niveles educativos. El hecho de incorporar módulos con mucho contenido ecológico, surgieron de la necesidad de presentar una nueva exhibición, más integradora y acorde a las necesidades, posibilidades educativas y culturales actuales.

Se desarrollaron entonces varias unidades temáticas:

1-INTRODUCCIÓN: Un universo de formas

2-VIDA EN LA TIERRA Y EN EL AIRE

3-VIDA ENTRE LA TIERRA Y EL AGUA

4-VIDA EN EL MAR

5-ESTRUCTURA Y FUNCIÓN

6-ALGUNAS CURIOSIDADES

7-ARMAS Y ARMADURAS

8-GIGANTES TERRESTRES

Ejecución:

Infraestructura: se comenzaron a desarrollar ideas para hacer una sala con espacios bien aprovechados y con una circulación del público, sobre todo escolar, fluido y que no haya sitios donde se congestione. Se tuvo en cuenta el sentido de una circulación principal y las unidades temáticas, están armadas en sectores bien separados y definidos, que permiten siempre hacer un recorrido interesante y coherente. Para definir el diseño, se trabajó con planos, maquetas y bocetos. Se desmanteló lo existente y se comenzó con las tareas de acondicionamiento, pintura y luces. Se decidió un color general de la sala cálido y suave, que permita el lucimiento de toda la muestra multicolor.



Se procedió al acondicionamiento total de los esqueletos y luego al armado de soportes y vitrinas.

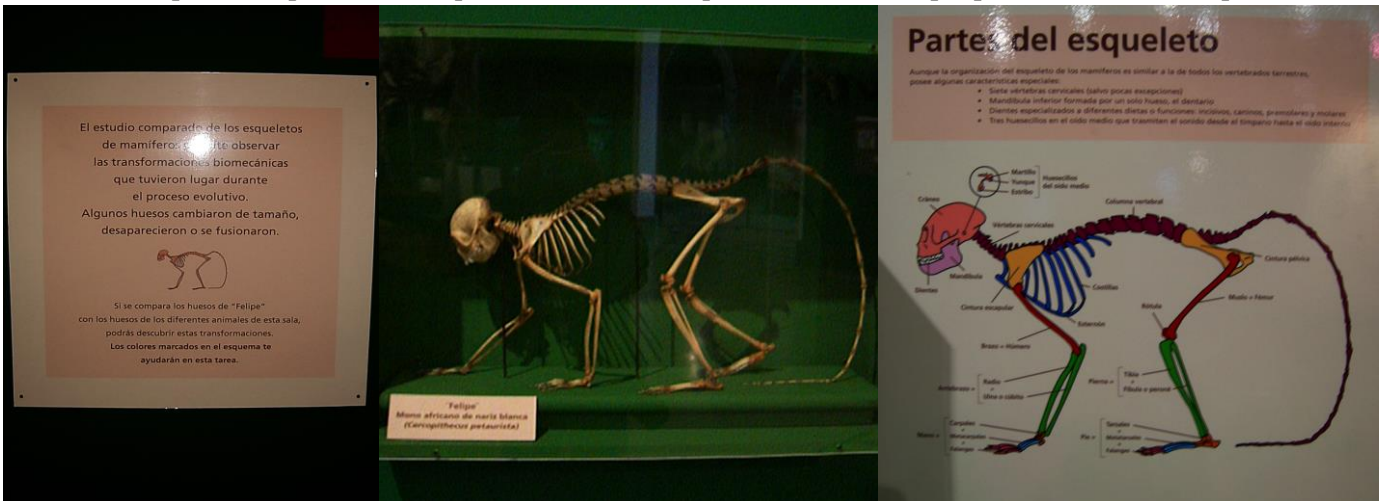


1-INTRODUCCIÓN: Un universo de formas

La entrada se presenta con una ilustración de mamíferos avanzando hacia la sala, que conduce a curiosear en el mundo de los esqueletos.



Para tratar las partes, se presentó el esqueleto de un mono, que bautizamos Felipe, para hacerlo más simpático.



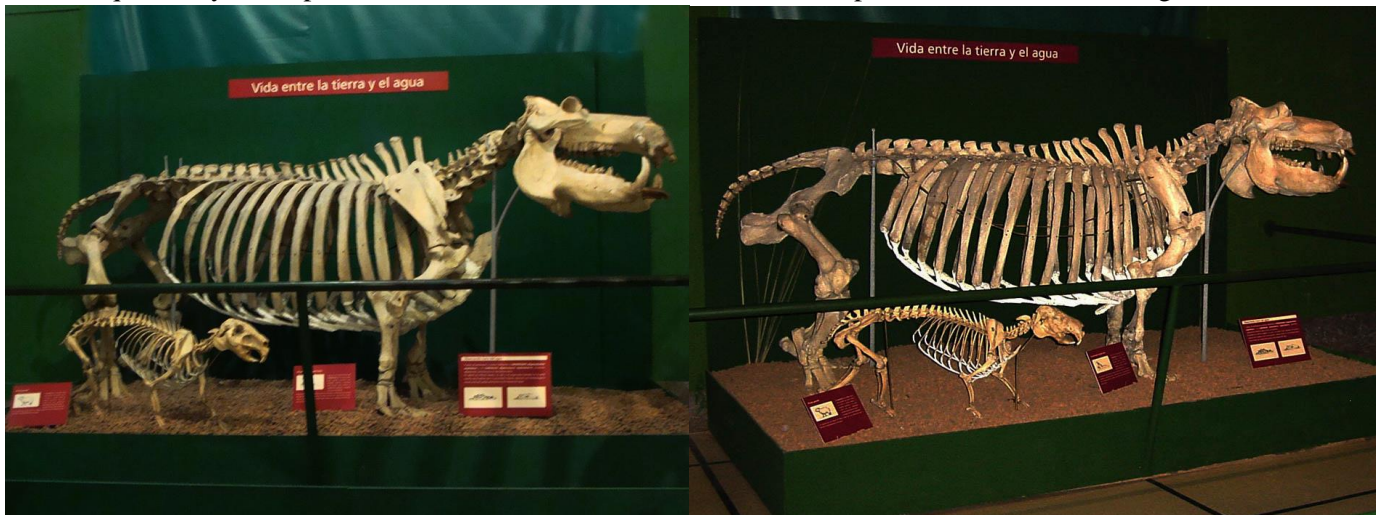
2-VIDA EN LA TIERRA Y EN EL AIRE

En una antigua vitrina acondicionada, se presentan varios esqueletos muy interesantes, que estaban olvidados en las colecciones.



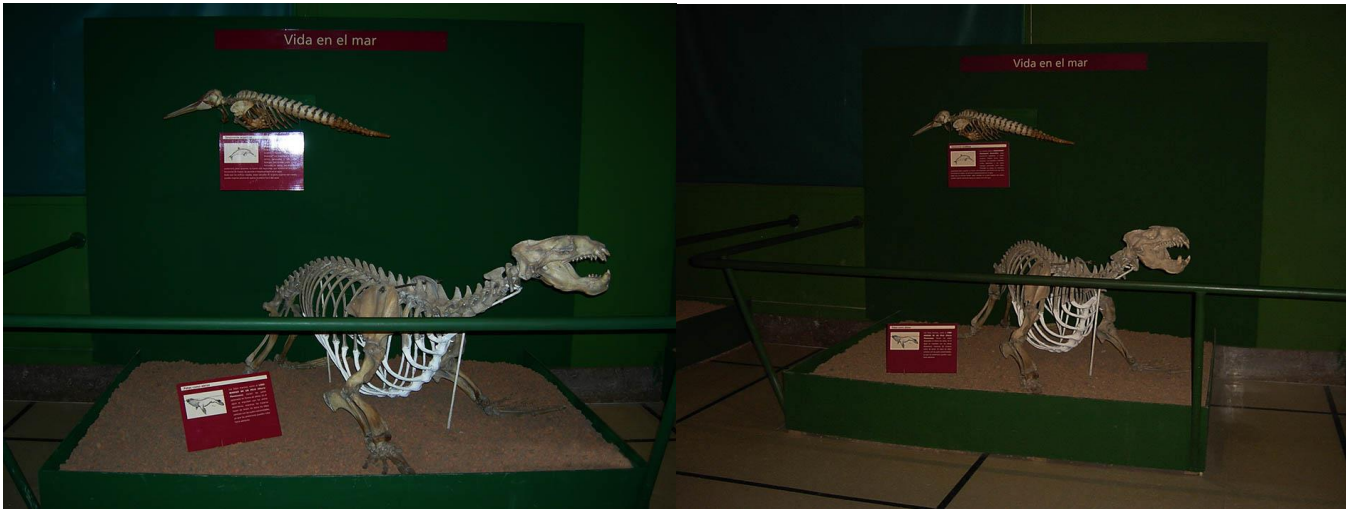
3-VIDA ENTRE LA TIERRA Y EL AGUA

Para unificar temas y sobre todo las antiguas bases de madera, se realizaron sobre el piso, contenedores con rebordes de madera aglomerada, rellenos con arcilla expandida, simulando pedregullo. Se realizó la limpieza y restauración de los esqueletos y sus soportes. Se los ordenó en forma dinámica, acompañados con información gráfica.



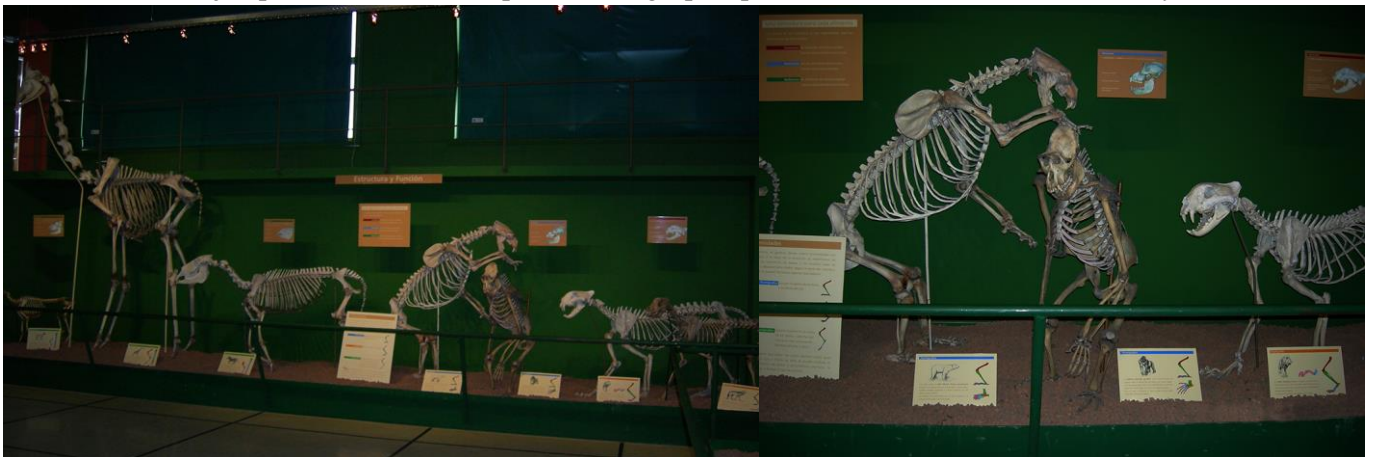
4-VIDA EN EL MAR

Se realizaron carteles didácticos, resaltando las características más interesantes en dos ejemplares representativos de los mamíferos acuáticos (Delfín franciscana) y de hábitos anfibios (Lobo marino).



5-ESTRUCTURA Y FUNCIÓN

Una variedad de ejemplares, se ordenaron para definir grupos, para tratar temas como locomoción y/o alimentación.



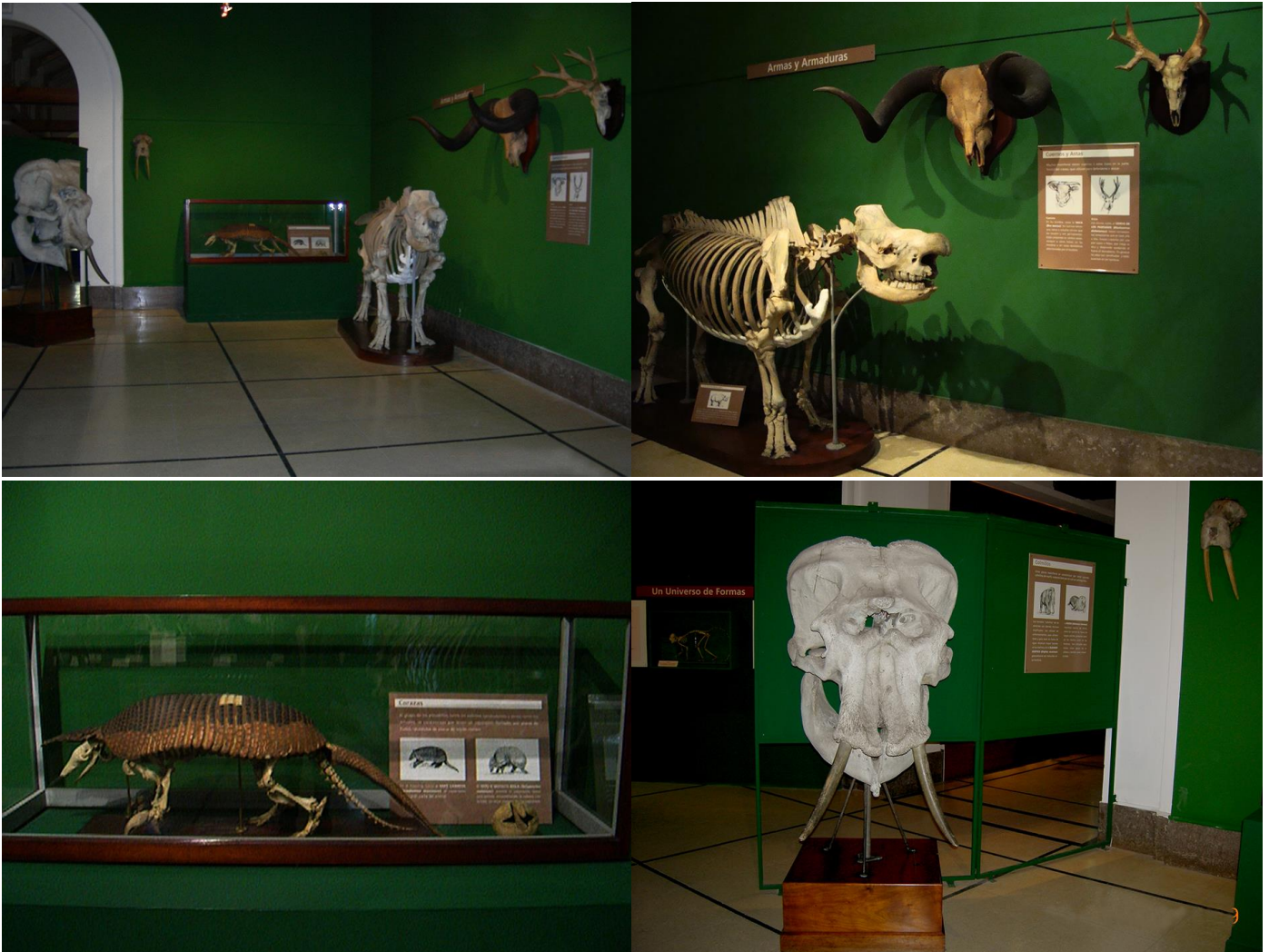
6-ALGUNAS CURIOSIDADES

Se agregaron algunos esqueletos de mamíferos con características muy interesantes de destacar, que estaban guardados en la Div.Mastozoología.



7-ARMAS Y ARMADURAS

Sector temático con varios esqueletos de mamíferos con defensas, tipo cuernos diversos o armaduras corporales.



8-GIGANTES TERRESTRES

Este esqueleto de elefante, es presentado con la triste historia de Dalia, para ilustrar el pasado y el futuro que debe tener la conservación.



RECONOCIMIENTOS:

Como en todas las salas renovadas, siempre se hizo mención a los participantes.



Sala Osteología Comparada de Mamíferos

Hicieron posible esta Sala:

Lic. Olga Vaccaro
Prof. Patricia Trenti
Lic. Vanesa Iglesias
Sr. Ricardo Montiel
Prof. Matilde Gonçalvez
Arq. Carlos Fabricante
Sr. Elías Villalba
Sr. Juan Rivero
Prof. Luis Rodriguez
Lic. Amalia Suárez
Ing. Roberto Romero
Sr. Miguel Herman
Sr. Néstor Villanueva
Sr. Alejandro Britte
Sr. Eduardo Bolzan
Sr. Eduardo Contreras
Sr. Julio Quiroga
Sr. Alberto Cruz

Buenos Aires, 21 de julio de 2006

Dr. Edgardo J. Romero
Director MACN

Prof. Gustavo R. Carrizo
Secretario Museología y Educación

