

EXHIBICIONES PARA NATURALISTAS

Introducción:

La idea de estos apuntes, es simplemente compartir algunos aspectos interesantes a tener en cuenta y técnicas diversas, como para realizar una **muestra** o **exhibición** relacionada con **animales**, **plantas** y **ambientes**.

Para desarrollar estos apuntes, como realizador y no con un enfoque institucional, tomo como ejemplos concretos las renovaciones de salas del Museo Argentino de Ciencias Naturales “B.Rivadavia”, concretadas durante 1999 y 2012. Aunque mi formación como profesor de Ciencias Naturales, fue importante para decidir contenidos generales y curriculares; estos apuntes se basan más en la experiencia autodidacta, de la parte plástica y visual.

Actualización de las salas del Museo.

Se elaboró un plan general de **contenidos** contemplando todos los puntos de vista. El ser humano y su accionar sobre la naturaleza (como parte, investigador, consumidor, conservador, etc.), estaba ausente en toda la exhibición y su incorporación permitió generar automáticamente muchos temas correlacionados e integradores.

Para la renovación material de la exhibición, aunque siguiera basándose en la rica colección de ejemplares, e incluso en muchos soportes y vitrinas existentes; se pensó en una gran **transformación estética**, agregando mucho color, modelados, ilustraciones, infografías, gigantografías, etc.; recurriendo a las nuevas tecnologías (computadoras, programas de diseño gráfico, impresiones gigantes, iluminaciones puntuales, etc.). Cada exhibición se planteó en módulos temáticos, pensando en la posibilidad de poder cambiarlos periódicamente.

Las trataremos desde varios puntos de vista, de acuerdo a las características de las tareas realizadas, ya que cada una tiene sus particularidades. En líneas generales hablaremos, sobre espacios, soportes y vitrinas existentes, composición del proyecto, recursos escenográficos, boceto y otros temas importantes a tener en cuenta para cada etapa. Luego trataremos según el guión y contenidos, los objetos o materiales a exhibir, ya sea existentes o a producir, mediante recursos plásticos (armar y modelar; diseño gráfico de carteles, panelería, señalética, etc.). Por último destacaremos algunos aspectos de la concreción, trabajos de obra generales y particulares, montajes, etc. Cada **capítulo** trata un proyecto realizado:

Capítulo 2-Sala de Artrópodos, 2001:

La antigua sala de Entomología, tenía cuatro vitrinas con alzada, presentando los ejemplares en frascos y numerosos insectarios, que se deterioraban por acción de la luz solar. Posteriormente se había comenzado una renovación que quedó abandonada, por razones presupuestarias y mala administración.



Al hacernos cargo en marzo de 1999, se encontró un panorama casi catastrófico en muchas salas, principalmente del primer piso, con sectores anulados y utilizados como precarios depósitos de muebles.

Por otro lado el sector encargado de la exhibición, Museología, estaba prácticamente anulado en personal y organización; por lo que rápidamente hubo que reorganizarla desde cero, definiendo unidades funcionales concretas, con espacios y elementos actuales. Para desarrollar temarios y guiones específicos, se comenzó a mejorar la interacción con los especialistas de los diversos sectores del Museo e Instituto, proponiendo distintos mecanismos según la situación de cada sala. Poco a poco se fue armando un equipo de trabajo integrado, pese a que las posibilidades económicas, no permitieron un desarrollo más óptimo y productivo, se consiguió inaugurar una sala por año aproximadamente.

PLAN DE TRABAJO:

Para esta sala en particular se decidió el siguiente proyecto, con distintas etapas y niveles:

1-Reunión con los especialistas, para definir y aportar los temas y contenidos específicos básicos, necesarios para desarrollar el guión científico, para definir bien un proyecto, concreto y actualizado, desde el punto de vista educativo y museográfico.

2-Someter las distintas propuesta a los especialistas, para que aprueben o modifiquen cada módulo a través de varias reuniones de trabajo.

3-Definir y repartir con los especialistas los distintos aportes y elementos (información, textos, fotografías, material, etc.), mediante reuniones y contactos más informales y frecuentes.

4-Estudiar el espacio de 140m² de superficie y los elementos de infraestructura disponibles, utilizando planos y maquetas. Modificar la infraestructura base (formas, colores, disposición de paneles, luces, etc.) de acuerdo a lo aprobado. Se realizó con personal de la institución y tercerizado (herrería, carpintería, electricidad, etc.).

5-Una vez despejados los espacios y acondicionados, se realizó una evaluación a fondo para definir de qué manera y con qué prioridades se podían poner en condiciones la sala de exhibición a la mayor brevedad. Tras un año de trabajo, se inauguró la nueva sala de Artrópodos (antes Entomología).

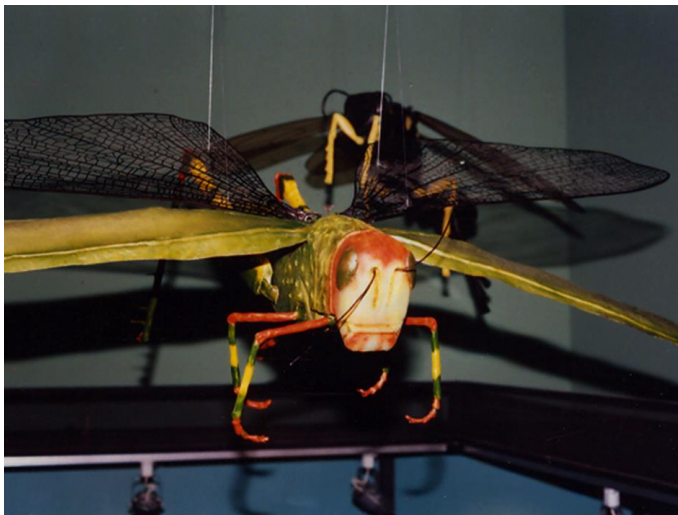


PRODUCCIÓN MUSEOGRÁFICA:

-En forma simultánea y a medida que se consensuaban y aprobaban los módulos, se fueron concretando los elementos a montar; por parte de personal del Museo y tercerizados (dibujos, fotos, modelados, impresiones, etc.).



-Para no mostrar solamente infinitos animales pequeños, se buscó generar sorpresa mediante elementos disruptivos, como modelados de artrópodos gigantes, una telaraña como tabique, etc.



-También el armado de pequeños dioramas.



-En forma simultánea, se cerró la sala para acondicionarla (pintura, soportes autoportantes, paneles).



-Una vez concretado todo el material, se realizó el montaje definitivo, en el menor tiempo posible.



Ejecución:

La antigua sala de “Entomología”, se convierte en la Sala de Artrópodos, incorporando los otros grupos faltantes. Se busca una exhibición con exactitud y actualidad científica, pero con contenidos accesibles para el público general y adecuado a los distintos niveles educativos. El hecho de incorporar los otros grupos de Artrópodos y módulos relacionados a aspectos ecológicos, tróficos, reproductivos, etc; surgen de la necesidad de hacer una exhibición más integradora y acorde a las necesidades, posibilidades educativas y culturales actuales.

Se desarrollaron entonces varias unidades temáticas:

1-CLASIFICACION DE LOS ARTROPODOS

2-BIOLOGIA DE LOS ARTROPODOS

3-LOS ARTRÓPODOS Y EL HOMBRE:

Desarrollo:

1-CLASIFICACION DE LOS ARTROPODOS

La idea básica es presentar las características distintivas de los artrópodos y de cada uno de los principales grupos: Insectos, arácnidos, crustáceos y “miriápodos” en forma muy destacada y sintética mediante modelos e ilustraciones a gran escala. La **parte sistemática** está concentrada en las vitrinas con alzada centrales, con infografías en la parte vertical, mientras que en la parte baja se ejemplifica la **gran diversidad**, mediante material conservado en insectarios o en frascos; acompañados con fotografías, esquemas, ilustraciones, etc.

-Artrópodos:

Clasificación, en infografías verticales en la alzada de las vitrinas centrales. Paneles impresos en vinilo pegado sobre foamboard, contra los vidrios del lado de adentro. Total 12 paneles de 109 x67cm.



Panel 1-Qué son los Artrópodos: Textos, Ilustraciones, Diseño gráfico.



Panel 2-Corte de un Artrópodo: Infografía tridimensional, con un modelado gigante.



Panel 3- Grupos de Artrópodos: Infografía tridimensional con cuatro modelados artesanales de gran tamaño.



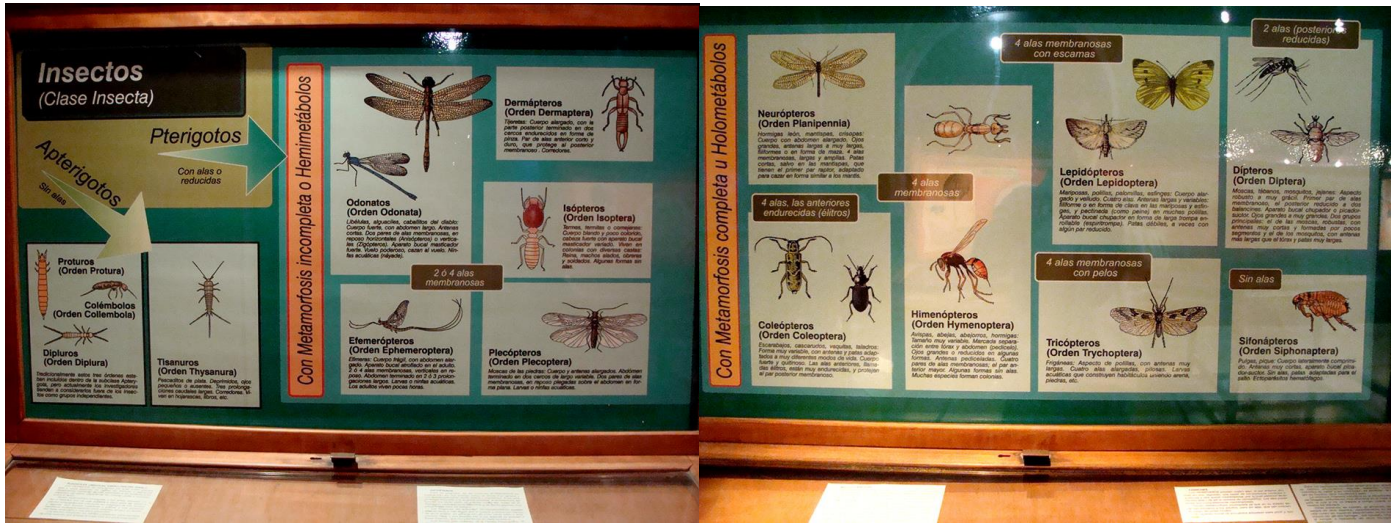
-Quelicerados (Arácnidos):

Tres paneles similares, fijados contra los vidrios por dentro. Ilustraciones escaneadas, diseño gráfico.



-Insectos:

Tres paneles similares, fijados contra los vidrios del lado de adentro. Ilustraciones escaneadas, diseño gráfico.



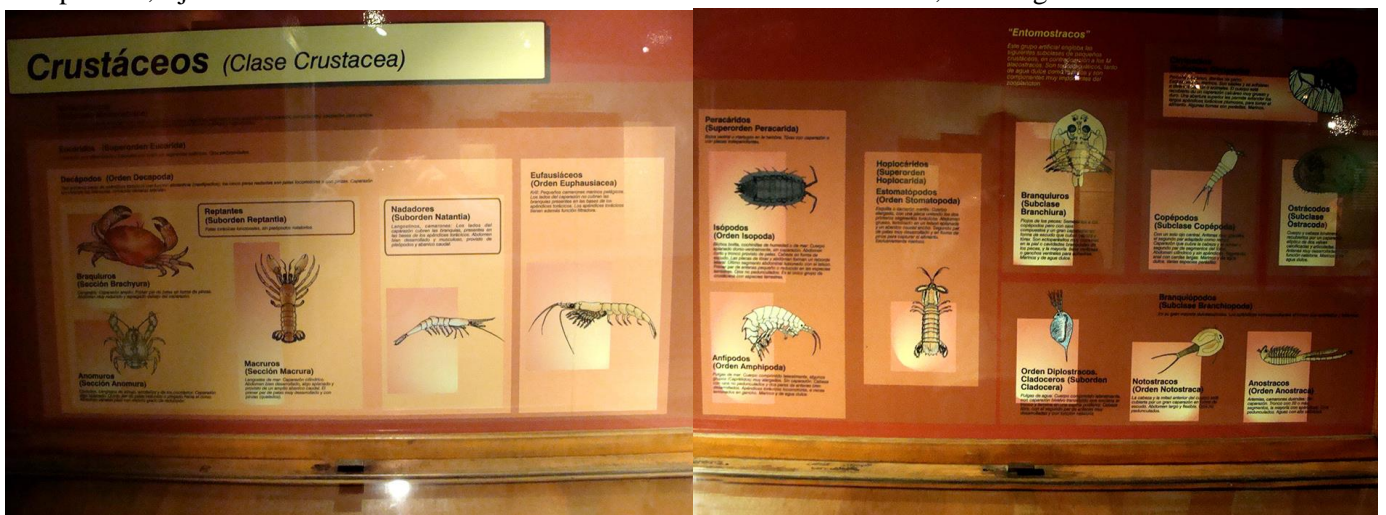
-Miriápodos:

Un panel similar a los anteriores.



-Crustáceos:

Dos paneles, fijados contra los vidrios del lado interno. Ilustraciones scaneadas, diseño gráfico.



-Insectos: Insectarios existentes, reorganizados y otros nuevos.



-Miriápodos: Material seco y conservado, con textos y fotos. Parte baja alzada ídem.



-Crustáceos: Material seco y conservado, con textos y fotos. Parte baja alzada ídem.



2-BIOLOGIA DE LOS ARTROPODOS

En los paneles laterales de las paredes, se desarrollan módulos que tratan sobre la biología, adaptaciones particulares, alimentación, reproducción, etc. de los distintos grupos. Se presentan paneles con técnicas combinadas (diseño gráfico, ilustraciones, siluetas, etc) y en algunos casos con pequeños dioramas montados, con ejemplares naturales acompañados con ilustraciones muy aumentadas en donde se detalla lo que se quiere resaltar

Detalles técnicos

Paneles y dioramas sobre las bases de aglomerado laterales, montadas en estructuras de hierro. Paneles, con diseño gráfico, impresos en vinilo montado sobre sintra 3mm. Medida standard 70x120cm.



-BIOLOGÍA INSECTOS:

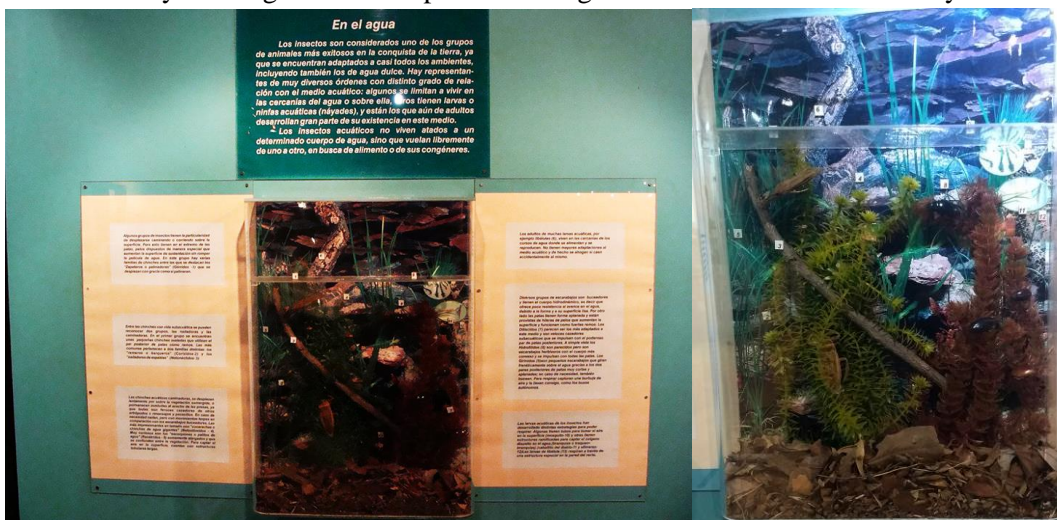
1-Reproducción y desarrollo: Tres paneles diseñados, con fotos esquemas y textos. Aparatos reproductivos; Huevos y puestas; Metamorfosis y desarrollo. Vitrinas con estadios de Lepidópteros y colmenas coloniales.



2-A comer y Patas para todos los usos: un módulo con tipos de patas y tipos de aparatos bucales, adaptados a distintos modos de vida. Cajas de madera aglomerada con vidrio (30x30cm), modelados con colores referenciales.



3- En el agua: módulo que muestra adaptaciones al medio acuático; diorama con insectos naturales en caja de madera con acrílico envolvente y otro rugoso como superficie del agua. Panel de fondo con textos y referencias.



4-Jugando a las escondidas: módulo que trata sobre mimetismo, coloraciones especiales, etc. Diorama con insectos naturales y referencias, en cajón embutido, con vidrio adelante (corredizo, para mantenimiento).



5-En vuelo: Ilustraciones y diagramas complementados con diversos modelos móviles colgantes, en gran escala de insectos; panel con diseño gráfico, ilustraciones y móviles gigantes colgados:



-Biología de Arácnidos: Los distintos tipos de mecanismos de captura y alimentación (telas, cuevas, quelíceros, aguijones, etc) Reproducción, etc. Dos paneles infográficos, con diseño gráfico y fotos originales, acompañados por un modelo de telaraña gigante, a modo de tabique.



3-LOS ARTRÓPODOS Y EL HOMBRE:

Un gran panel infográfico, mostrando diversos invertebrados y su interacción con el ser humano, desde un punto de vista más ecológico: Los agresores, los competidores (fitófagos, alimentos y prendas) y los aliados.

Detalles técnicos

Base 125 x 300cm; cuatro afiches de 70x120cm, en vinilo, pegado a sintra. Dibujos escaneados, diseño gráfico.



RECONOCIMIENTOS:

Esta nueva Sala de Artrópodos, fue realizada bajo la Dirección del **Dr. Edgardo Romero**, la coordinación del **Prof. Gustavo Carrizo** y la supervisión científica del **Dr. Axel Bachmann** y la **Dra. Cristina Scioscia**; participando el siguiente personal del Area de Museología y Educación: El Sr. **Elías Villalba**, el **Arq. Carlos fabricante**, los Sres. **Hugo De Vido** y **Juan Rivero**, la Sra. **Nélida Venero**. Como colaboradores externos las **Prof. Mariana Collico** y **Patricia Trenti**, el **Prof. Luis Rodriguez** y en la parte artesanal la Sra. **María Fernanda Rodriguez**, el Sr. **Santiago Reuil**. La fotografía fue aportada por la Srta. **Silvina Enrietti**, el **Lic. Martín Ramírez** y el Sr. **Marcelo Canevari**.

Fue muy importante el accionar coordinado y fluído con el Sr. Secretario **Ing. Roberto Romero**, las Sras. **Gladis Diaz**, **Mónica Pepe** y **Blanca Fachán**, y el personal de maestranza siempre bien dispuestos a colaborar.

Los fondos necesarios fueron otorgados por la Asociación Amigos del Museo de Ciencias naturales.

Buenos Aires, 23 de marzo de 2001,