

MODELADOS DE ANIMALES PARA NATURALISTAS

CAPÍTULO-4

ANIMALES GRANDES, SOBRE BASE PARA PARED.

4-Cabeza de caballo, tamaño natural.

4a-Método 1

4b-Método 2

4-Cabeza de caballo, tamaño natural.

En este caso se trata de hacer dos cabezas de caballo, resistentes, para colocar una cabezada de muestra.



4a-Método 1:

Se consiguió en el campo, un cráneo completo de caballo. Sobre él se armaron con bollos de papel y cinta engomada, los volúmenes principales como los músculos maceteros, tan característicos de los caballos.



Una vez definidos los volúmenes, se recubrió todo con papel metalizado.



Luego por encima, se puso metal desplegado de yesero, como base para adherir bien, la capa de masilla epoxi.



Con masilla epoxi, se colocó una fina capa, en la parte superior de cráneo y los laterales, modelando ya las partes y relieves principales.



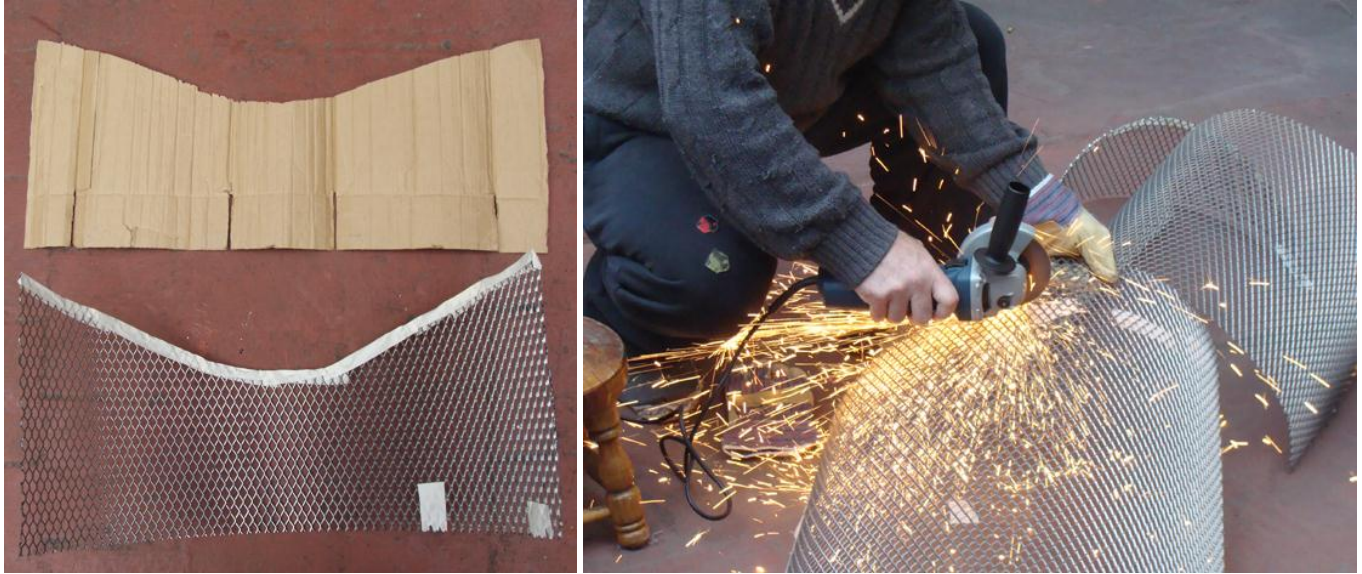
Se dejó una línea libre a modo de bisagra, para poder sacar el cráneo, una vez seca la masilla.



La cabeza tiene que unirse a una porción de cuello, que a su vez se fijará a una base de madera. Para esto, se sacó un molde del cuello en cartón corrugado.



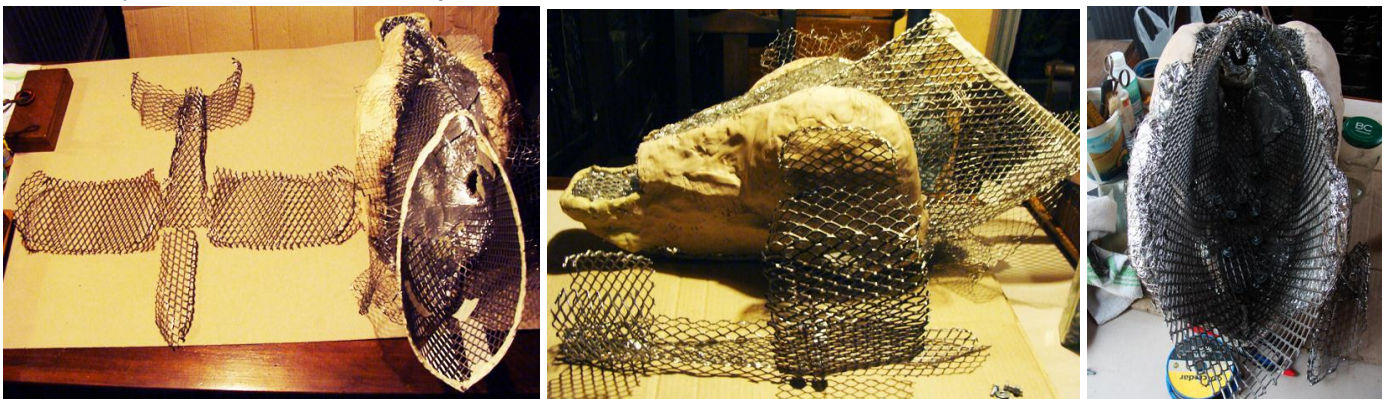
Con el molde de cartón, se marcó en metal desplegado rígido y se cortó, con una amoladora.



Luego se le dió forma al cuello y se unió a la cabeza, enhebrando y pasando alambres entre ambos.



Para darle rigidez a todo el conjunto, se recortó un refuerzo en el mismo metal, con proyecciones hacia adentro del cráneo. Para afirmar y fijar las placas en lugares estratégicos, se utilizaron tornillos con tuerca, de cabeza chata, con arandelas y también alambres entretejidos



Teniendo en cuenta el objetivo del trabajo, que es mostrar distintos arcos (cabezada, bozal, freno etc.) y considerando que en general son de cuero resistente, se optó por hacer las orejas separadas, para encastrar. De esta manera además de evitar golpes o torciones, que puedan ocasionar roturas; facilita su traslado. Se modelaron las orejas en su totalidad (pabellón más base), en metal desplegado y se le afirmó un hierro, doblado en U, cuyas ramas paralelas, se fijaron inclinadas hacia abajo, con el fin de encastrarlas en los huecos correspondientes, hechos al costado de la cabeza.



Por la misma razón, se armó la mandíbula inferior, desmontable. Sobre una base de metal desplegado y dejando dos proyecciones traseras curvadas, para ser afianzadas con el freno y la cabezada. Para evitar problemas, se utilizó un freno verdadero para darle forma al conjunto.

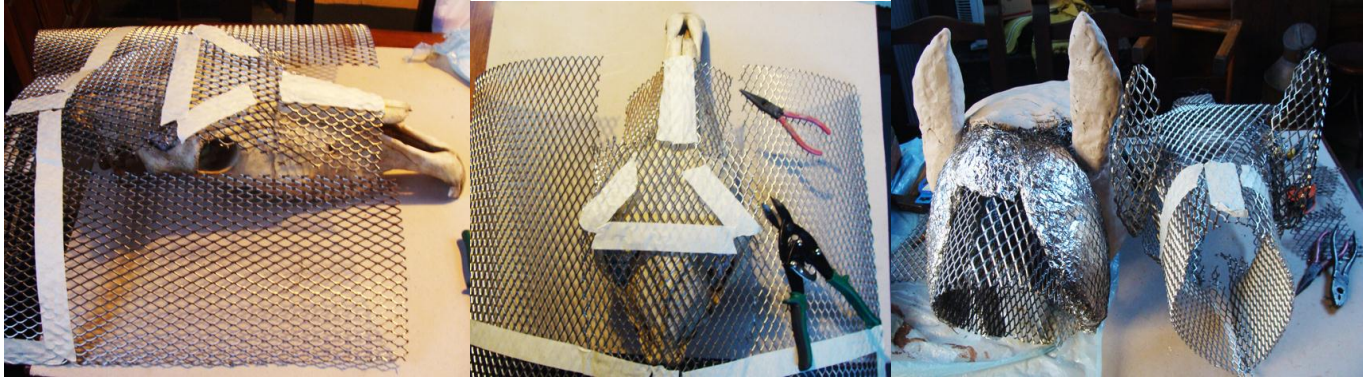


Armada la estructura, se procedió a recubrir las piezas con masilla epoxi.



4b-Método 2:

La mayor variación con el tipo anterior, es que en este caso, se recortó y dobló metal desplegado rígido, directamente sobre el cráneo, dando a grandes rasgos, las principales formas y volúmenes. Si bien este sistema, es más rápido y el conjunto resultante, menos complejo y más liviano; es más difícil para lograr las formas exactas, ya que no es tan preciso como utilizando el cráneo y hay que modelar mucho a ojo.



Mediante tijeras para metal y pinzas, modelamos lo máximo posible, ajustándonos al cráneo.



Comenzamos a colocar volúmenes con bollos de papel y cubrimos todo con metal desplegado de yesero.



Además de retener volúmenes, con el desplegado de yesero, se consigue una trama más cerrada, que permite aplicar mejor la masilla, porque sino se desperdicia mucha, al pasarse al otro lado.



Completada toda la base, comenzamos a cubrir y modelar con masilla epoxi.



Final métodos 1 y 2:

Con lo descrito hasta acá, ambos tipos están en condiciones similares para continuar. Hay que darle volumen y forma al cuello, e integrar todo con la cabeza.



A los ojos artificiales, conviene recubrirlos con un film de cocina, para evitar que se rayen o ensucien con masilla o pintura. Se presentan en su lugar y se fijan con masilla, armando los párpados grosso modo.



Una vez secos, se modelan los párpados y si se desea un mayor realismo, hay que incorporarle pestañas naturales. Para esto se pueden utilizar cerdas naturales, extraídas de un pincel, cepillo o escobillón. Hay que disponerlas de manera que tengan una inserción y un movimiento naturales. Deben pegarse unidas en su base, con cemento de contacto y la unión luego se disimulará con masilla. Para todo esto hay que contar con buenas fotos.



Para las crines, se utilizan también cerdas naturales, sacadas de escobillón. Hay que desprender los manojos uno por uno y reagruparlos, insertándolos en una tira de metal desplegado. Hay que pegarlos por su base, con abundante cemento de contacto no fluido.



Luego se aplicará el conjunto en la parte superior del cuello y la unión luego se disimulará con masilla bien trabajada. Para esto también es imprescindible contar con buenas fotos.



Hay que trabajar muy bien los detalles como orejas, nariz y boca, hasta conseguir el mayor realismo. Para lograr efecto de pelos, se puede trabajar la masilla ablandada con agua, con cepillos de dientes, palillos, etc.; o una vez seca la masilla, se puede trabajar con esmeriles gruesos o herramientas punzo-cortantes. Hay que reproducir la dirección de los pelos, en las distintas partes, como los remolinos de la frente, bordes de las crines de cerda, etc.



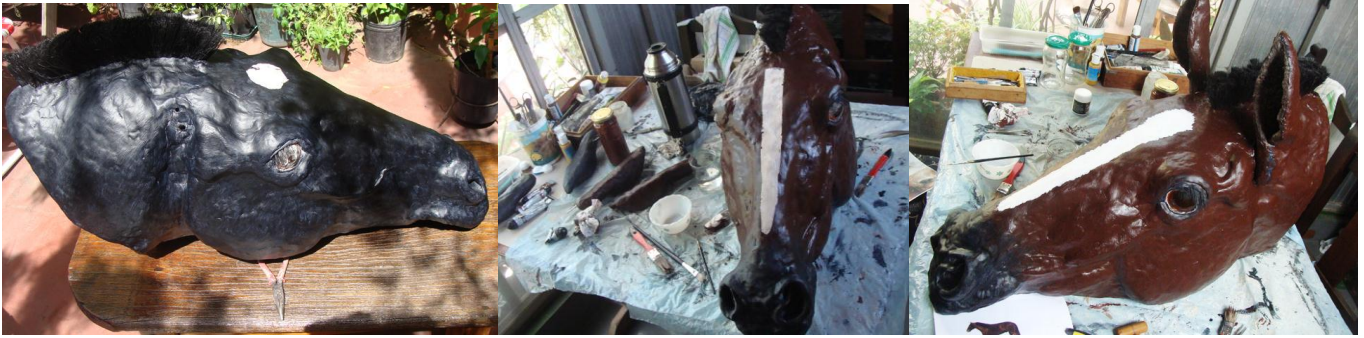
El conjunto se fija en una base de madera, para permitir su colgado en una pared. Conviene hacer dicha base con madera estacionada, de no menos de 3/4", con un orificio de 2 cm. Se puede colocar una placa de metal como refuerzo, para que calce bien la cabeza del clavo o tornillo de la pared. Para fijar el conjunto a la base, bastará con colocar tornillos autoperforantes con arandela, uniendo el borde del metal desplegado a la madera.



El último paso es pintar la cabeza, con acrílico. En este caso, de acuerdo al pedido específico, tenían un pelaje definido y una mancha característica de la cara. Uno es colorado requemado y el otro moro oscuro; ambos pelajes tienen piel negruzca, por lo que se les pintó un color base gris negro, con un toque azul.



Luego procedimos a darle varias manos para lograr los tonos y efectos, respetando el color negrozco en las áreas desnudas. Se pintan las manchas blancas de la frente, según las especificaciones.



Pintamos las piezas sueltas, orejas y mandíbula, integradas a la cabeza, para evitar fallas de color o tono. Terminados estos detalles, recién sacamos la cubierta de nylon de los ojos.



Al colocar las cabezadas, hay tracción y raspaduras, por lo cual, se dieron varias capas de barniz acrílico satinado.



Por último, verificamos detalles y recortamos o “tusamos” las crines, para darle aún más realismo.



Con capas de barniz, semi-mate, el trabajo está listo.

